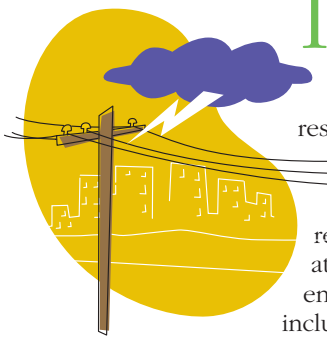


# In Case of a Storm

## Repairs to electrical equipment



If electrical equipment is damaged during a storm, Con Edison will make temporary repairs to restore service if possible.

You are responsible for making permanent repairs to the service attachment; service-entrance equipment, including standpipe; meter pan; internal wiring; and the circuit-breaker panel (see diagram). Use only a licensed electrical contractor to make repairs.

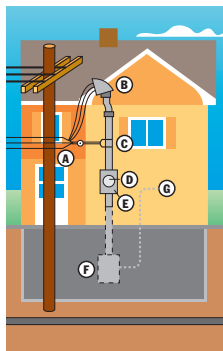
When repairs are complete, your contractor will notify Con Edison, and we will make permanent repairs to the service lateral and meter.

### Con Edison Responsibility

- A Service lateral
- D Meter

### Customer Responsibility

- B Service attachment
- C Service-entrance equipment
- E Meter pan
- F Circuit-breaker panel
- G Internal wiring

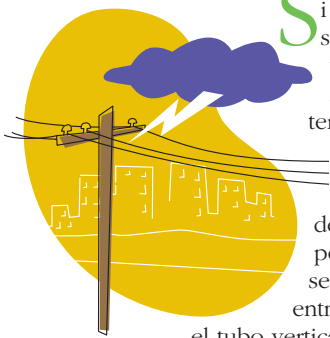


For information on preparing for emergencies, go to <http://www.nyc.gov/html/oem/html/ready/ready.shtml> for New York City, and [www.westchestergov.com/emergserv](http://www.westchestergov.com/emergserv) for Westchester County.



# En Caso de una Tormenta

## Reparaciones al equipo de electricidad



**S**i el equipo de electricidad sufre daños durante una tormenta, Con Edison realizará reparaciones temporales para restablecer el servicio, si es posible.

Usted es responsable de realizar reparaciones permanentes en el enlace de servicio, el equipo en la entrada de servicio –incluyendo el tubo vertical, el cuadro de contador y el cableado interno– y el panel de cortacircuitos (ver diagrama). Utilice sólo a un contratista eléctrico con licencia para hacer las reparaciones.

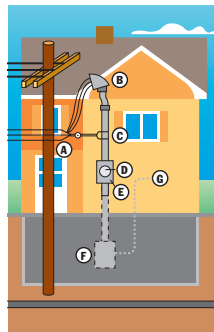
Al completarse las reparaciones, su contratista notificará a Con Edison y realizaremos las reparaciones permanentes a su derivación lateral y contador.

### Responsabilidad de Con Edison

- A** Derivación lateral
- D** Contador

### Responsabilidad del cliente

- B** Enlace de servicio
- C** Equipo en la entrada de servicio
- E** Equipo de contador
- F** Panel de cortacircuitos
- G** Cableado interno



Para obtener información sobre cómo prepararse en caso de emergencias relacionadas con el servicio, visite el sitio <http://www.nyc.gov/html/oem/html/ready/ready.shtml> para la Ciudad de Nueva York y consulte el sitio [www.westchestergov.com/emergserv](http://www.westchestergov.com/emergserv) para el condado de Westchester.

